

## IDENTIFIKAČNÍ ÚDAJE STAVBY:


**Název stavby:** DOMAŽLICE – OBJEKT RADNICE - STAVEBNÍ  
ÚPRAVY KROVŮ A STŘECH

**MÍSTO STAVBY:** NÁM. MÍRU 1, 344 01, DOMAŽLICE

**INVESTOR:** MĚSTO DOMAŽLICE, NÁM. MÍRU 1, 344 01, DOMAŽLICE

### ÚSEK A: VĚŽ RADNICE

## VÝPIS ŠTUKATÉRSKÝCH PRVKŮ

ozn.	popis	množ.
ŠT/A1	<p>Stávající profilovaná římsa vikýře věže. Povrch je poškozen usazeninami prachu. Lokální defekty profilace římsy. Po postavení lešení bude proveden průzkum a bude upřesněn způsob a rozsah prací.</p> <p>Povrch římsy bude očištěn tlakovou párou + případně mechanicky, ručně pomocí skalpelů, špachtlí ... . Při podezření na zvýšenou míru zasolení bude proveden laboratorní rozbor. Nesoudržné úseky budou odstraněny a doplněny dle zachované profilace. V případě větších defektů, budou opravy provedeny tažením šablonou. Opravy budou provedeny vápennou maltou s malou příměsí cementu + následnou tenkovrstvou štukovou omítkou. Následovat bude sjednocení povrchu přepěněním. Na závěr budou provedeny fasádní nátěry.</p> <p><b>Povrch. úpr.:</b> silikátový fasádní nátěr (základní nátěr + mezinátěr + vrchní nátěr). Barevnost bude stanovena architektem a pracovníky památkové péče.</p> <p><b>Rozměry:</b> ~60/120 mm(š./v.), Dl.: 3000 mm, Plocha prvku do cca 0,75 m<sup>2</sup></p>	4 ks
		
ŠT/A2	<p>Stávající dekorativní korintská hlavice pilastru. Dekorativní štukový prvek hlavice je vždy osazen na pilastru lemující okna vikýře věže. Hlavice je tvořená dvojicí plasticky výrazných volut podepřených akantovými listy.</p> <p>Štukový prvek je osazeným odlitkem. Stávající povrchová barevná úprava fasádním nátěrem je místy zcela smyta a vlhkost proniká do matérie dekorace. V době prohlídky bylo možné pozorovat postupné „omývání“ - úbytek původní modelace a množství trhlin do kterých proniká atmosférická vlhkost a urychluje degradaci prvku, jakož to i celé fasády. Při bližším ohledání je možné pozorovat drobné lokální poškození ať v důsledku působení erozivních vlivů, nebo degradujícím kotvením.</p> <p>Přístup k obnově prvku je obdobný jako v případě ostatních ploch. V rámci prvotního průzkumu doporučujeme provést ověření způsobu kotvení prvků a případnou fixaci. Povrch bude dále očištěn od uvolněných a nevhodných barevných vrstev. Citlivé a</p>	

šetrné čištění proběhne regulovanou tlakovou vodní parou a následné ruční dočištění pomocí špachtlí, skalpelů, případně sochařských dlát. Očištěný povrch bude dále lokálně konsolidován. Případné trhliny budou vyplněny injektáží na minerální bázi. Dostupné korodující kotvení bude očištěno a ošetřeno antikoročním nátěrem. Chybějící modelace bude obnovena štukovou minerální směsí. Při doplnění rozsáhlejších vysprávek bude použita jádrová štuková směs, na drobnější plastické doplňky směs jemnější - finální. Na závěr bude prvek ošetřen fasádním nátěrem vybraného složení, odstínu a zejména vhodné konzistence, aby nedošlo k zatření modelace.

**Povrch. úpr.:** silikátový fasádní nátěr (základní nátěr + mezinátěr + vrchní nátěr).

Barevnost bude stanovena architektem a pracovníky památkové péče.

**Rozměry:** ~320/280/60 mm, Plocha prvku do cca 0,25 m<sup>2</sup>

**8 ks**



### ŠT/A3

Stávající kanelurovaný pilastr vikýře věže. Povrch je poškozen usazeninami prachu. Lokální defekty profilace římsy. Po postavení lešení bude proveden průzkum a bude upřesněn způsob a rozsah prací.

Povrch pilastru bude očištěn tlakovou párou + případně mechanicky, ručně pomoc skalpelů, špachtlí ... . Při podezření na zvýšenou míru zasolení bude proveden laboratorní rozbor. Nesoudržné úseky budou odstraněny a doplněny dle zachované profilace. V případě větších defektů, budou opravy provedením tažením šablonou. Opravy budou provedeny vápennou maltou s malou příměsí cementu + následnou tenkovrstvou štukovou omítkou. Následovat bude sjednocení povrchu přepěněním. Na závěr budou provedeny fasádní nátěry.

**Povrch. úpr.:** silikátový fasádní nátěr (základní nátěr + mezinátěr + vrchní nátěr).

Barevnost bude stanovena architektem a pracovníky památkové péče.

**Rozměry:** ~250/1000/60 mm, plocha prvku do cca 0,35 m<sup>2</sup>

**8 ks**



#### ŠT/A4

Stávající profilovaná římsa vikýře věže navazující na hlavici ŠT/A2. Povrch je poškozen usazeninami prachu. Lokální defekty profilace římsy. Po postavení lešení bude proveden průzkum a bude upřesněn způsob a rozsah prací.

Povrch římsy bude očištěn tlakovou párou + případně mechanicky, ručně pomoc skalpelů, špachtlí ... . Při podezření na zvýšenou míru zasolení bude proveden laboratorní rozbor. Nesoudržné úseky budou odstraněny a doplněny dle zachované profilace. V případě větších defektů, budou opravy provedeny tážením šablonou. Opravy budou provedeny vápennou maltou s malou příměsí cementu + následnou tenkovrstvou štukovou omítkou. Následovat bude sjednocení povrchu přepěněním. Na závěr budou provedeny fasádní nátěry.

**Povrch. úpr.:** silikátový fasádní nátěr (základní nátěr + mezinátěr + vrchní nátěr).

Barevnost bude stanovena architektem a pracovníky památkové péče.

**Rozměry:** 120/260 mm(š./v.), Dl.: 750 mm,  
plocha prvku do cca 0,35 m<sup>2</sup>

**8 ks**



#### ŠT/A5

Stávající profilovaná soklová římsa zábradlí věže. Povrch je poškozen usazeninami prachu. Lokální defekty profilace římsy. Po postavení lešení bude proveden průzkum a bude upřesněn způsob a rozsah prací.

Povrch římsy bude očištěn tlakovou párou + případně mechanicky, ručně pomoc skalpelů, špachtlí ... . Při podezření na zvýšenou míru zasolení bude proveden laboratorní rozbor. Nesoudržné úseky budou odstraněny a doplněny dle zachované profilace. V případě větších defektů, budou opravy provedením tažením šablonou. Opravy budou provedeny vápennou maltou s malou příměsí cementu + následnou tenkovrstvou štukovou omítkou. Následovat bude sjednocení povrchu přepěněním. Na závěr budou provedeny fasádní nátěry.

**Povrch. úpr.:** silikátový fasádní nátěr (základní nátěr + mezinátěr + vrchní nátěr).

Barevnost bude stanovena architektem a pracovníky památkové péče.

**Rozměry:** ~40/80 mm(š./v.), Dl.: 2000 mm,  
plocha prvku do cca 0,20 m<sup>2</sup>

8 ks



#### ŠT/A6

Stávající profilovaná hlavní římsa věže včetně tympanonu. Povrch je poškozen usazeninami prachu. Lokální defekty profilace římsy. Po postavení lešení bude proveden průzkum a bude upřesněn způsob a rozsah prací.

Povrch římsy bude očištěn tlakovou párou + případně mechanicky, ručně pomoc skalpelů, špachtlí ... . Při podezření na zvýšenou míru zasolení bude proveden laboratorní rozbor. Nesoudržné úseky budou odstraněny a doplněny dle zachované profilace. V případě větších defektů, budou opravy provedením tažením šablonou. Opravy budou provedeny vápennou maltou s malou příměsí cementu + následnou tenkovrstvou štukovou omítkou. Následovat bude sjednocení povrchu přepěněním. Na závěr budou provedeny fasádní nátěry.

**Povrch. úpr.:** silikátový fasádní nátěr (základní nátěr + mezinátěr + vrchní nátěr).

Barevnost bude stanovena architektem a pracovníky památkové péče.

**Rozměry:** ~450/500 mm(š./v.), Dl.: 12250 mm,  
plocha prvku do cca 8,0 m<sup>2</sup>

4 ks



#### ŠT/A7

Tympanon s motivem včelího úlu. Dekorativně plasticky zpracovaná plocha dvojice tympanonů na nároží věže (severní a západní fasáda) pracuje s tématem včelího úlu a lipové ratolesti. Plocha tympanonu je lemována výrazným plastickým zubořezem.

Dvojice bohatě plasticky modelovaný reliéfů včelína a lipových listů jsou v celkem v dobrém stavu. Při bližším ohledání je možné na namáhaných plochách lokálně pozorovat postupnou degradaci vrchního fasádního nátěru a odkrytí původní štukové matérie. V ojedinělých případech nalézáme částečnou, nebo úplnou ztrátu tvarosloví v listoví v důsledku koroze vnitřní armatury.

Přístup k obnově prvku je obdobný jako v případě ostatních ploch. Povrch bude očištěn od uvolněných a nevhodných barevných vrstev. Citlivé a šetrné čištění proběhne



regulovanou tlakovou vodní parou a následné ruční dočištění pomocí špachtlí, skalpelů, případně sochařských dlát. Očištěný povrch bude dále lokálně konsolidován. Případné trhliny budou vyplněny injektáží na minerální bázi. Dostupné korodující kotvení bude očištěno a ošetřeno antikorozním nátěrem, případně nahrazeno v nerez. Chybějící modelace bude obnovena štukovou minerální směsí. Při doplnění rozsáhlejších vysrávek bude použita jádrová štuková směs a na drobnější plastické doplňky směs jemnější – finální. Na závěr bude prvek ošetřen fasádním nátěrem vybraného složení, odstínu a zejména vhodné konzistence, aby nedošlo k zatření modelace.

**Povrch. úpr.:** silikátový fasádní nátěr (základní nátěr + mezinátěr + vrchní nátěr).

Barevnost bude stanovena architektem a pracovníky památkové péče.

**Rozměry:** ~3000/650 mm, plocha prvku do cca 1,5 m<sup>2</sup>

**3 ks**



#### ŠT/A8

Stávající profilovaná římsa nad hodinami věže. Povrch je poškozen usazeninami prachu. Lokální defekty profilace římsy. Po postavení lešení bude proveden průzkum a bude upřesněn způsob a rozsah prací.

Povrch římsy bude očištěn tlakovou párou + případně mechanicky, ručně pomoc skalpelů, špachtlí ... . Při podezření na zvýšenou míru zasolení bude proveden laboratorní rozbor. Nesoudržné úseky budou odstraněny a doplněny dle zachované profilace. V případě větších defektů, budou opravy provedeny tažením šablonou. Opravy budou provedeny vápennou maltou s malou příměsí cementu + následnou tenkovrstvou štukovou omítkou. Následovat bude sjednocení povrchu přepěněním. Na závěr budou provedeny fasádní nátěry.

**Povrch. úpr.:** silikátový fasádní nátěr (základní nátěr + mezinátěr + vrchní nátěr).

Barevnost bude stanovena architektem a pracovníky památkové péče.

**Rozměry:** ~60/120 mm(š./v.), Dl.: 6500 mm,

Plocha prvku do cca 1,5 m<sup>2</sup>

**4 ks**



#### ŠT/A9

Dekorativní korintská hlavice pilastru. Dekorativní štukový prvek hlavice je vždy osazen na dvojici pilastrů lemující hodiny věže. Hlavice je tvořena dvojicí plasticky výrazných volut s rostlinným motivem a stylizovanými akantovými listy.

Štukový prvek je osazeným odlitkem. Stávající povrchová barevná úprava fasádním nátěrem je smyta zejména na vodorovné, namáhané ploše. Při bližším ohledání je možné pozorovat drobné lokální poškození v důsledku působení erozivních vlivů. Drobné mechanické poškození a částečná ztráta zejména vnesených modelací (špiček listů) je patrná hlavně u dvojice hlavic na západní fasádě

Přístup k obnově prvku je obdobný jako v případě ostatních ploch. V rámci prvotního průzkumu doporučujeme provést ověření způsobu kotvení prvků a případnou fixaci. Povrch bude dále očištěn od uvolněných a nevhodných barevných vrstev. Citlivé a šetrné čištění proběhne regulovanou tlakovou vodní parou a následné ruční dočištění pomocí špachtlí, skalpelů, případně sochařských dlát. Očištěný povrch bude dále lokálně konsolidován. Případné trhliny budou vyplněny injektáží na minerální bázi. Dostupné korodující kotvení bude očištěno a ošetřeno antikoročním nátěrem. Chybějící modelace bude obnovena štukovou minerální směsí. Při doplnění rozsáhlejších vysprávek bude použita jádrová štuková směs, na drobnější plastické doplňky směs jemnější - finální. Na závěr bude prvek ošetřen fasádním nátěrem vybraného složení, odstínu a zejména vhodné konzistence, aby nedošlo k zatření modelace.

**Povrch. úpr.:** silikátový fasádní nátěr (základní nátěr + mezinátěr + vrchní nátěr).

Barevnost bude stanovena architektem a pracovníky památkové péče.

**Rozměry:** ~750/600/100 mm, plocha prvku do cca 0,5 m<sup>2</sup>

**4 ks**



## ŠT/A10

Plastická figurativní dekorace radničních hodin. Bohatá plastická dekorace ploch a rámu hodin je tvořená dvojicí ženských figur (alegorií) a ústředním klenákem v podobě mužské hlavy.. Kruhový ciferník hodin je rámován ohrubou tvořenou průběžným plastickým ornamentem, vejcovcem.

Stávající povrchová barevná úprava fasádním nátěrem je smyta zejména na vodorovných a plasticky předstunutých částech (středový klenák, části rukou, a drapérií). Povrch prvků je dále silně znečištěn depozity městských nečistot, zejména biologickým spadem. Zábrany proti holubům (tzv. hroty) v této části zcela chybí. Dále jsou patrné v rámci pozorování obou objektů (severní i západní fasáda) drobné úbytky modelace v oblastech draperií. Nejvíce je poškozena profilovaná římsa pod hodinami na severní fasádě, pravděpodobnou příčinou je zatékání atmosférické vody.

Přístup k obnově prvku je obdobný jako v případě ostatních ploch. V rámci prvotního průzkumu doporučujeme provést podrobnější průzkum. Povrch bude dále očištěn od uvolněných a nevhodných barevných vrstev. Citlivé a šetrné čištění proběhne regulovanou tlakovou vodní parou a následné ruční dočištění pomocí špachtlí, skalpelů, případně sochařských dlát. Očištěný povrch bude dále lokálně konsolidován. Případné trhliny budou vyplněny injektáží na minerální bázi. Dostupné korodující kotvení bude očištěno a ošetřeno antikoročním nátěrem, případně nahrazeny nerez. armaturou. Chybějící modelace bude obnovena štukovou minerální směsí. Při doplnění rozsáhlejších vysprávek bude použita jádrová štuková směs a na drobnější plastické

doplňky směs jemnější - finální. Na závěr bude prvek ošetřen fasádním nátěrem vybraného složení, odstínu a zejména vhodné konzistence, aby nedošlo k zatření modelace.

**Povrch. úpr.:** silikátový fasádní nátěr (základní nátěr + mezinátěr + vrchní nátěr).

Barevnost bude stanovena architektem a pracovníky památkové péče.

**Rozměry:** ~3050/1900 mm(š./v.), plocha prvku do cca 5,5 m<sup>2</sup>

**2 ks**



#### ŠT/A11

Stávající profilovaná římsa pod hodinami věže. Povrch je poškozen usazeninami prachu. Lokální defekty profilace římsy. Po postavení lešení bude proveden průzkum a bude upřesněn způsob a rozsah prací.

Povrch římsy bude očištěn tlakovou párou + případně mechanicky, ručně pomoc skalpelů, špachtlí ... . Při podezření na zvýšenou míru zasolení bude proveden laboratorní rozbor. Nesoudržné úseky budou odstraněny a doplněny dle zachované profilace. V případě větších defektů, budou opravy provedeny tážením šablonou. Opravy budou provedeny vápennou maltou s malou příměsí cementu + následnou tenkovrstvou štukovou omítkou. Následovat bude sjednocení povrchu přepěněním. Na závěr budou provedeny fasádní nátěry.

**Povrch. úpr.:** silikátový fasádní nátěr (základní nátěr + mezinátěr + vrchní nátěr).

Barevnost bude stanovena architektem a pracovníky památkové péče.

**Rozměry:** ~120/450 mm(š./v.), Dl.: 3050 mm,

Plocha prvku do cca 1,75 m<sup>2</sup>

**2 ks**



#### ŠT/A12

Stávající iónská hlavice pilastru. Dekorativní půhlavice a hlavice pilastru. Dvě polohlavice brány za 1 kus. Dekorativní štukový prvek hlavice je vždy osazen na dvojici pilastrů a polopilastrů lemující hodny věže. Hlavice je tvořena dvojicí plasticky výrazných volut.

Povrch prvků je kompaktní, ale nese známky znečištění depozitem městských nečistot a náletů nízké vegetace (řas a mechů).



Přístup k obnově prvku je obdobný jako v případě ostatních ploch. Povrch bude očištěn od uvolněných a nevhodných barevných vrstev. Citlivé a šetrné čištění proběhne regulovanou tlakovou vodní parou a následné ruční dočištění pomocí špachtlí, skalpelů, případně sochařských dlát. Vegetační nálety budou odstraněny a vyhubeny vhodným biocidním prostředkem v optimální koncentraci. Očištěný povrch bude dále lokálně konsolidován. Trhliny budou revidovány a případně vyplněny injektáží na minerální bázi. Chybějící modelace bude obnovena štukovou minerální směsí. Rozsáhlejší vysprávkky budou doplněny jádrovou (hrubší) štukovou směsí a na drobnější plastické doplňky bude použita směs jemnější - finální. Na závěr bude prvek ošetřen fasádním nátěrem vybraného složení, odstínu a zejména vhodné konzistence, aby nedošlo k zatření modelace.

**Povrch. úpr.:** silikátový fasádní nátěr (základní nátěr + mezinátěr + vrchní nátěr).

Barevnost bude stanovena architektem a pracovníky památkové péče.

**Rozměry:** ~360/220/60 mm, plocha prvku do cca 0,5 m<sup>2</sup>

**6 ks**



### ŠT/A13

Stávající profilovaná patka pilastru věže. Povrch je poškozen usazeninami prachu. Lokální defekty profilace římsy. Po postavení lešení bude proveden průzkum a bude upřesněn způsob a rozsah prací.

Povrch římsy bude očištěn tlakovou parou + případně mechanicky, ručně pomocí skalpelů, špachtlí ... . Při podezření na zvýšenou míru zasolení bude proveden laboratorní rozbor. Nesoudržné úseky budou odstraněny a doplněny dle zachované profilace. V případě větších defektů, budou opravy provedeny tažením šablonou. Opravy budou provedeny vápennou maltou s malou příměsí cementu + následnou tenkovrstvou štukovou omítkou. Následovat bude sjednocení povrchu přepěněním. Na závěr budou provedeny fasádní nátěry.

**Povrch. úpr.:** silikátový fasádní nátěr (základní nátěr + mezinátěr + vrchní nátěr).

Barevnost bude stanovena architektem a pracovníky památkové péče.

**Rozměry:** ~250/300 mm(š./v.), Dl.: ~1000 mm,

Plocha prvku do cca 0,20 m<sup>2</sup>

**4 ks**





#### ŠT/A14

Stávající profilovaná patka pilastru u okna věže. Povrch je poškozen usazeninami prachu. Lokální defekty profilace římsy. Po postavení lešení bude proveden průzkum a bude upřesněn způsob a rozsah prací.

Povrch římsy bude očištěn tlakovou párou + případně mechanicky, ručně pomoc skalpelů, špachtlí ... . Při podezření na zvýšenou míru zasolení bude proveden laboratorní rozbor. Nesoudržné úseky budou odstraněny a doplněny dle zachované profilace. V případě větších defektů, budou opravy provedením tažením šablonou. Opravy budou provedeny vápennou maltou s malou příměsí cementu + následnou tenkovrstvou štukovou omítkou. Následovat bude sjednocení povrchu přepěněním. Na závěr budou provedeny fasádní nátěry.

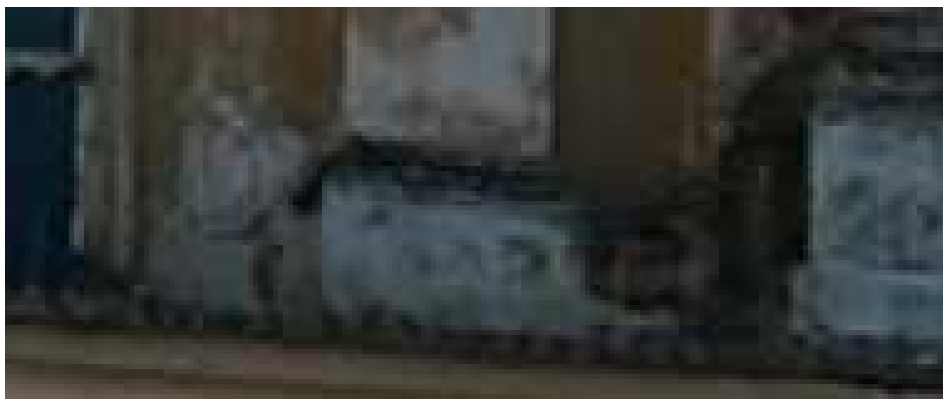
**Povrch. úpr.:** silikátový fasádní nátěr (základní nátěr + mezinátěr + vrchní nátěr).

Barevnost bude stanovena architektem a pracovníky památkové péče.

**Rozměry:** ~80/140 mm(š./v.), Dl.: ~450 mm,

Plocha prvku do cca 0,10 m<sup>2</sup>

**4 ks**



#### ŠT/A15

Stávající profilovaná hlavní římsa. Povrch je poškozen usazeninami prachu. Lokální defekty profilace římsy. Po postavení lešení bude proveden průzkum a bude upřesněn způsob a rozsah prací.

Jedná se o plochy ve styku s oplechováním horního líce římsy, pás cca 75 mm. Tato místa budou opravena v rámci prací na střechách. Případné defekty budou doplněny. Předpoklad lokální opravy do 5%. Kompletní opravy římsy budou provedeny v rámci prací na fasádách. Povrch římsy bude očištěn tlakovou párou + případně mechanicky, ručně pomoc skalpelů, špachtlí ... . Při podezření na zvýšenou míru zasolení bude proveden laboratorní rozbor. Nesoudržné úseky budou odstraněny a doplněny dle zachované profilace. V případě větších defektů, budou opravy provedením tažením šablonou. Opravy budou provedeny vápennou maltou s malou příměsí cementu + následnou tenkovrstvou štukovou omítkou. Následovat bude sjednocení povrchu přepěněním. Na závěr budou provedeny fasádní nátěry.

**Povrch. úpr.:** silikátový fasádní nátěr (základní nátěr + mezinátěr + vrchní nátěr).

Barevnost bude stanovena architektem a pracovníky památkové péče.

**Rozměry:** ~500/500 mm(š./v.), Dl.: ~7500 + 7500+1000 = 16 000 mm. **1 ks**



## ÚSEK B: SEVERNÍ PRŮČELÍ RADNICE

### VÝPIS ŠTUKATÉRSKÝCH PRVKŮ

ozn.	popis	množ.
ŠT/B1	<p>Stávající putty s věnci v nice štítu. Plasticky a modelačně velice zdařilá dekorace štítu zachycuje postavu okřídlené postavy anděla (putty). sedícího v kruhové nice a v rukách držící dvojici vavřínových věnečků. Postava zhlíží s hlavou mírně natočenou na středovou osu budovy (ke vstupu do objektu).</p> <p>Stávající povrchová barevná úprava fasádním nátěrem je z velké části smyta zejména na předsunutých částech modelace (ruce s věnci, drapérie a nohách). Povrch je dále silně znečištěn depozity městských nečistot, vegetačním nálety a zejména biologickým spadem. Zábrany proti holubům (tzv. hroty) v této části zcela chybí. Průběžná profilace kruhové niky je z velké části poškozena, nebo zcela chybí, omítka odpadá na jádro, zdivo.</p> <p>Přístup k obnově prvku je obdobný jako v případě ostatních ploch. Povrch bude očištěn od uvolněných a nevhodných barevných vrstev. Citlivé a šetrné čištění proběhne regulovanou tlakovou vodní parou a následné ruční dočištění pomocí špachtlí, skalpelů, případně sochařských dlát. Vegetační nálety budou odstraněny a vyhubeny vhodným biocidním prostředkem v optimální koncentraci. Očištěný povrch bude dále lokálně konsolidován. Případné trhliny budou vyplněny injektáží na minerální bázi. Dostupné korodující kotvení bude očištěno a ošetřeno antikoročním nátěrem, případně nahrazeny nerez. armaturou. Chybějící modelace bude obnovena štukovou minerální směsí. Při doplnění rozsáhlejších vysrávek bude použita jádrová štuková směs a na drobnější plastické doplňky směs jemnější - finální. Na závěr bude prvek ošetřen fasádním nátěrem vybraného složení, odstínu a zejména vhodné konzistence, aby nedošlo k zatření modelace.</p> <p><b>Povrch. úpr.:</b> silikátový fasádní nátěr (základní nátěr + mezinátěr + vrchní nátěr). Barevnost bude stanovena architektem a pracovníky památkové péče.</p> <p><b>Rozměry:</b> D = ~750 mm, plocha prvku do cca 1,0 m<sup>2</sup></p>	1 ks



ŠT/B2	<p>Stávající plasticky bohaté nároží s reliéfy lví hlav, volutou a ornamentem penízků. Bohatě plasticky zpracované dekorace nároží zvýšeného štítu je složeno z osazených štukových prvků. Dvojice konzol s penízky a dvojice konzol se lví hlavou a rostlinným ornamentem.</p>	
-------	---	--

Stávající povrchová barevná úprava fasádním nátěrem je z velké části smyta zejména na vodorovných - namáhaných plochách. Povrch je v těchto vlhkosti exponovaných oblastech silně znečištěn nálety nízké zeleně (mechy, řasy). Vrchní vrstva matérie je z velké části erodovaná, rozvolněná a dochází k postupné ztrátě. Přiléhající omítkové plochy odpadají na jádrovou omítku a zdivo.

Přístup k obnově prvku je obdobný jako v případě ostatních ploch. Povrch bude očištěn od uvolněných a nevhodných barevných vrstev. Citlivé a šetrné čištění proběhne regulovanou tlakovou vodní parou a následné ruční dočištění pomocí špachtlí, skalpelů, případně sochařských dlát. Vegetační nálety budou odstraněny a vyhubeny vhodným biocidním prostředkem v optimální koncentraci. Očištěný povrch bude dále lokálně konsolidován. Případné trhliny budou vyplněny injektáží na minerální bázi. Chybějící modelace bude obnovena štukovou minerální směsí. Rozsáhlejší vysprávkky budou doplněny jádrovou (hrubší) štukovou směsí a na drobnější plastické doplňky bude použita směs jemnější - finální. Na závěr bude prvek ošetřen fasádním nátěrem vybraného složení, odstínu a zejména vhodné konzistence, aby nedošlo k zatření modelace.

**Povrch. úpr.:** silikátový fasádní nátěr (základní nátěr + mezinátěr + vrchní nátěr).

Barevnost bude stanovena architektem a pracovníky památkové péče.

**Rozměry:** plocha prvku do cca 1,5 m<sup>2</sup>

**2 ks**



### ŠT/B3

Stávající profilovaná římsa štítu. Povrch je poškozen usazeninami prachu. Lokální defekty profilace římsy. Po postavení lešení bude proveden průzkum a bude upřesněn způsob a rozsah prací.

Povrch římsy bude očištěn tlakovou párou + případně mechanicky, ručně pomocí skalpelů, špachtlí ... . Při podezření na zvýšenou míru zasolení bude proveden laboratorní rozbor. Nesoudržné úseky budou odstraněny a doplněny dle zachované profilace. V případě větších defektů, budou opravy provedeny tažením šablonou. Opravy budou provedeny vápennou maltou s malou příměsí cementu + následnou tenkovrstvou štukovou omítkou. Následovat bude sjednocení povrchu přepěněním. Na závěr budou provedeny fasádní nátěry.



**Povrch. úpr.:** silikátový fasádní nátěr (základní nátěr + mezinátěr + vrchní nátěr).  
Barevnost bude stanovena architektem a pracovníky památkové péče.

**Rozměry:** ~60/140 mm(š./v.), Dl.: 3250 mm,  
Plocha prvku do cca 0,75 m<sup>2</sup>

**1 ks**



#### ŠT/B4

Stávající reliéf postavy dítěte - putty (levý). Obdélníkový reliéf s profilovaným rámem a vpadlým zrcadlem zobrazuje nakročenou okřídlenou dětskou postavu (putty) s natočenou hlavou, pohledem směřovaným na středovou osu vikýře.

Povrch reliéfu je znečištěn depozity městských nečistot a nálety nízké zeleně. V oblastech profilovaného rámu jsou patrné četné trhliny s dislokací. Plocha v pozadí reliéfu je v mnoha místech propadlá. Modelace samotné figury se zdá být autentická, ale do značné míry je zatřena barevnými fasádními nátěry. Až po odstranění těchto barevných vrstev bude možné určit přesný rozsah poškozené modelace.

Přístup k obnově prvku je obdobný jako v případě ostatních ploch. Povrch bude očištěn od uvolněných a nevhodných barevných vrstev. Citlivé a šetrné čištění proběhne regulovanou tlakovou vodní parou a následné ruční dočištění pomocí špachtlí, skalpelů, případně sochařských dlát. Vegetační nálety budou odstraněny a vyhubeny vhodným biocidním prostředkem v optimální koncentraci. Očištěný povrch bude dále lokálně konsolidován. Trhliny budou revidovány a případně vyplněny injektáží na minerální bázi. Chybějící modelace bude obnovena štukovou minerální směsí. Rozsáhlejší vysprávkky budou doplněny jádrovou (hrubší) štukovou směsí a na drobnější plastické doplňky bude použita směs jemnější - finální. Na závěr bude prvek ošetřen fasádním nátěrem vybraného složení, odstínu a zejména vhodné konzistence, aby nedošlo k zatření modelace.

**Povrch. úpr.:** silikátový fasádní nátěr (základní nátěr + mezinátěr + vrchní nátěr).

Barevnost bude stanovena architektem a pracovníky památkové péče.

**Rozměry:** 450/900 mm, plocha prvku do cca 0,5 m<sup>2</sup>

**1 ks**



#### ŠT/B5

Stávající reliéf postavy dítěte - putty (pravý). Obdélníkový reliéf s profilovaným rámem a vpadlým zrcadlem zobrazuje nakročenou okřídlenou dětskou postavu (putty) s natočenou hlavou, pohledem směřovaným na středovou osu vikýře.

Povrch reliéfu je znečištěn depozity městských nečistot a nálety nízké zeleně. Vodou namáhaných místech je povrch reliéfu omyt a dochází k vymývání původní matérie. V oblastech profilovaného rámu jsou patrné četné trhliny s dislokací. V levém rohu rámu a přiléhající omítky pozorujeme v minulosti provedený „zajišťující“ zásah odpaďavajících omítkových ker. Modelace samotné figury se zdá být autentická, ale do značné míry je zatřena barevnými fasádními nátěry. Až po odstranění těchto vrstev bude možné určit přesný rozsah poškozené modelace.

Přístup k obnově prvku je obdobný jako v případě ostatních ploch. Povrch bude očištěn od uvolněných a nevhodných barevných vrstev. Citlivé a šetrné čištění proběhne regulovanou tlakovou vodní parou a následné ruční dočištění pomocí špachtlí, skalpelů, případně sochařských dlát. Vegetační nálety budou odstraněny a vyhubeny vhodným biocidním prostředkem v optimální koncentraci. Očištěný povrch bude dále lokálně konsolidován. Trhliny budou revidovány a případně vyplněny injektáží na minerální bázi. Chybějící modelace bude obnovena štukovou minerální směsí. Rozsáhlejší vysprávkky budou doplněny jádrovou (hrubší) štukovou směsí a na drobnější plastické doplňky bude použita směs jemnější - finální. Na závěr bude prvek ošetřen fasádním nátěrem vybraného složení, odstínu a zejména vhodné konzistence, aby nedošlo k zatření modelace.

**Povrch. úpr.:** silikátový fasádní nátěr (základní nátěr + mezinátěr + vrchní nátěr).

Barevnost bude stanovena architektem a pracovníky památkové péče.

**Rozměry:** 450/900 mm, plocha prvku do cca 0,5 m<sup>2</sup>

**1 ks**



#### ŠT/B6

Stávající vertikální rozvilina pilastru s íónskou hlavicí. Dvojice volutových konzolí s vertikálním rozvilinou v padlém zrcadle kónického pilastru tvoří osově symetrické orámování dveří vstupu na balkónek.

Povrch prvků je kompaktní, ale nese známky znečištění depozitem městských nečistot a náletů nízké vegetace (řas a mechů). Drobné poškození je možné pozorovat na profilaci v patě objektu.

Přístup k obnově prvku je obdobný jako v případě ostatních ploch. Povrch bude očištěn od uvolněných a nevhodných barevných vrstev. Citlivé a šetrné čištění proběhne regulovanou tlakovou vodní parou a následné ruční dočištění pomocí špachtlí, skalpelů, případně sochařských dlát. Vegetační nálety budou odstraněny a vyhubeny vhodným biocidním prostředkem v optimální koncentraci. Očištěný povrch bude dále lokálně konsolidován. Trhliny budou revidovány a případně vyplněny injektáží na minerální bázi. Chybějící modelace bude obnovena štukovou minerální směsí. Rozsáhlejší vysprávkky budou doplněny jádrovou (hrubší) štukovou směsí a na drobnější plastické doplňky bude použita směs jemnější - finální. Na závěr bude prvek ošetřen fasádním nátěrem vybraného složení, odstínu a zejména vhodné konzistence, aby nedošlo k zatření modelace.

**Povrch. úpr.:** silikátový fasádní nátěr (základní nátěr + mezinátěr + vrchní nátěr).

Barevnost bude stanovena architektem a pracovníky památkové péče.

**Rozměry:** 350/1850 mm, plocha prvku do cca 1,0 m<sup>2</sup>

**2 ks**





#### ŠT/B7

Supraporta s akantovou rozvilinou a klenákem. Plastická dekorace supraporty nad vstupem na balkón. Je tvořena dvojicí rozvilin ve cviklu spjatých středovým klenákem s volutou a akantovým listem.

Přístup k obnově prvku je obdobný jako v případě ostatních ploch. Povrch bude očištěn od uvolněných a nevhodných barevných vrstev. Citlivé a šetrné čištění proběhne regulovanou tlakovou vodní parou a následné ruční dočištění pomocí špachtlí, skalpelů, případně sochařských dlát. Vegetační nálety budou odstraněny a vyhubeny vhodným biocidním prostředkem v optimální koncentraci. Očištěný povrch bude dále lokálně konsolidován. Trhliny budou revidovány a případně vyplněny injektáží na minerální bázi. Chybějící modelace bude obnovena štukovou minerální směsí. Rozsáhlejší vysprávkky budou doplněny jádrovou (hrubší) štukovou směsí a na drobnější plastické doplňky bude použita směs jemnější - finální. Na závěr bude prvek

ošetřen fasádním nátěrem vybraného složení, odstínu a zejména vhodné konzistence, aby nedošlo k zatření modelace.

**Povrch. úpr.:** silikátový fasádní nátěr (základní nátěr + mezinátěr + vrchní nátěr). Barevnost bude stanovena architektem a pracovníky památkové péče.

**Rozměry:** 350/1850 mm, plocha prvku do cca 1,0 m<sup>2</sup>

**2 ks**



#### ŠT/B8

Stávající profilovaná římsa štítu v průčelí. Povrch je poškozen usazeninami prachu. Lokální defekty profilace římsy. Po postavení lešení bude proveden průzkum a bude upřesněn způsob a rozsah prací.

Povrch římsy bude očištěn tlakovou párou + případně mechanicky, ručně pomoc skalpelů, špachtlí ... . Při podezření na zvýšenou míru zasolení bude proveden laboratorní rozbor. Nesoudržné úseky budou odstraněny a doplněny dle zachované profilace. V případě větších defektů, budou opravy provedením tažením šablonou. Opravy budou provedeny vápennou maltou s malou příměsí cementu + následnou tenkovrstvou štukovou omítkou. Následovat bude sjednocení povrchu přepěněním. Na závěr budou provedeny fasádní nátěry.

**Povrch. úpr.:** silikátový fasádní nátěr (základní nátěr + mezinátěr + vrchní nátěr).

Barevnost bude stanovena architektem a pracovníky památkové péče.

**Rozměry:** ~60/200 mm(š./v.), Dl.: 1250+500+1250+500 = dl. 3500 mm,

Plocha prvku do cca 1,0 m<sup>2</sup>

**1 ks**



#### ŠT/B9

Stávající profilovaná soklová římsa zábradlí věže. Povrch je poškozen usazeninami prachu. Lokální defekty profilace římsy. Po postavení lešení bude proveden průzkum a bude upřesněn způsob a rozsah prací.

Povrch římsy bude očištěn tlakovou párou + případně mechanicky, ručně pomoc skalpelů, špachtlí ... . Při podezření na zvýšenou míru zasolení bude proveden laboratorní rozbor. Nesoudržné úseky budou odstraněny a doplněny dle zachované profilace. V případě větších defektů, budou opravy provedením tažením šablonou.

Opravy budou provedeny vápennou maltou s malou příměsí cementu + následnou tenkovrstvou štukovou omítkou. Následovat bude sjednocení povrchu přepěněním. Na závěr budou provedeny fasádní nátěry.

**Povrch. úpr.:** silikátový fasádní nátěr (základní nátěr + mezinátěr + vrchní nátěr).

Barevnost bude stanovena architektem a pracovníky památkové péče.

**Rozměry:** ~40/80 mm(š./v.), Dl.: 12000 mm,  
plocha prvku do cca 1,5 m<sup>2</sup>

1 ks



## ŠT/B10

Stávající profilovaná hlavní římsa. Povrch je poškozen usazeninami prachu. Lokální defekty profilace římsy. Po postavení lešení bude proveden průzkum a bude upřesněn způsob a rozsah prací.

Jedná se o plochy ve styku s oplechováním horního líce římsy, pás cca 75 mm. Tato místa budou opravena v rámci prací na střechách. Případné defekty budou doplněny. Předpoklad lokální opravy do 5%. Kompletní opravy římsy budou provedeny v rámci prací na fasádách. Povrch římsy bude očištěn tlakovou párou + případně mechanicky, ručně pomocí skalpelů, špachtlí ... . Při podezření na zvýšenou míru zasolení bude proveden laboratorní rozbor. Nesoudržné úseky budou odstraněny a doplněny dle zachované profilace. V případě větších defektů, budou opravy provedeny tažením šablonou. Opravy budou provedeny vápennou maltou s malou příměsí cementu + následnou tenkovrstvou štukovou omítkou. Následovat bude sjednocení povrchu přepěněním. Na závěr budou provedeny fasádní nátěry.

**Povrch. úpr.:** silikátový fasádní nátěr (základní nátěr + mezinátěr + vrchní nátěr).

Barevnost bude stanovena architektem a pracovníky památkové péče.

**Rozměry:** ~500/500 mm(š./v.), Dl.: 19 000 mm.

1 ks





## ÚSEK C: PŘEDNÍ OBJEKT A SPOJOVACÍ KRČEK

### VÝPIS ŠTUKATÉRSKÝCH PRVKŮ

ozn.	popis	množ.
ŠT/C1	<p>Stávající vlys s datací „MDCCCLXII“. Plasticky provedená datace výstavby objektu na západní fasádě objektu radnice v Domažlicích. MDCCCLXII“ (MDCCCXLII-&gt;1892)</p> <p>Barevná vrstva fasádního nátěru je do značné míry z povrchu smyta. Povrch jeví známky eroze a lokálního rozvolnění. Rozsáhlým způsobem je poškozena profilovaná pasparta nápisové plochy. Při bližším pohledu nalézáme velké množství trhlin a postupně se uvolňující části. Modelace číslic D a C je ve spodní části výrazně narušena, spodní části zcela chybí. Ve vodorovných partiích pozorujeme známky znečištění vegetačním náletem (mechy a lišejníky).</p> <p>Přístup k obnově prvku je obdobný jako v případě ostatních ploch. Povrch bude očištěn od uvolněných a nevhodných barevných vrstev. Citlivé a šetrné čištění proběhne regulovanou tlakovou vodní parou a následné ruční dočištění pomocí špachtlí, skalpelů, případně sochařských dlát. Vegetační nálety budou odstraněny a vyhubeny vhodným biocidním prostředkem v optimální koncentraci. Očištěný povrch bude dále lokálně konsolidován. Trhliny budou revidovány a případně vyplněny injektáží na minerální bázi. Chybějící modelace bude obnovena štukovou minerální směsí. Rozsáhlejší vysprávkky budou doplněny jádrovou (hrubší) štukovou směsí a na drobnější plastické doplňky bude použita směs jemnější - finální. Na závěr bude prvek ošetřen fasádním nátěrem vybraného složení, odstínu a zejména vhodné konzistence, aby nedošlo k zatření modelace.</p> <p><b>Povrch. úpr.:</b> silikátový fasádní nátěr (základní nátěr + mezinátěr + vrchní nátěr).</p> <p>Barevnost bude stanovena architektem a pracovníky památkové péče.</p> <p><b>Rozměry:</b> ~2000/1000 mm, plocha prvku do cca 1,5 m<sup>2</sup></p>	1 ks



ŠT/C2	<p>Stávající reliéf s monogramem „SM“. Plasticky provedený monogram SM kombinující dekorativní rostlinné prvky s geometrickým ornamentem.</p> <p>Barevná vrstva fasádního nátěru je částečně z povrchu smyta. Povrch jeví známky částečné eroze, rozvolnění. Ve spodních částí reliéfu pozorujeme známky znečištění vegetačním náletem (mechy a lišejníky).</p> <p>Přístup k obnově prvku je obdobný jako v případě ostatních ploch. Povrch bude očištěn od uvolněných a nevhodných barevných vrstev. Citlivé a šetrné čištění proběhne regulovanou tlakovou vodní parou a následné ruční dočištění pomocí špachtlí, skalpelů, případně sochařských dlát. Vegetační nálety budou odstraněny a vyhubeny vhodným biocidním prostředkem v optimální koncentraci. Očištěný povrch bude dále lokálně konsolidován. Trhliny budou revidovány a případně vyplněny injektáží na minerální bázi. Chybějící modelace bude obnovena štukovou minerální směsí. Rozsáhlejší vysprávkky budou doplněny jádrovou (hrubší) štukovou směsí a na</p>	
-------	--	--

drobnější plastické doplňky bude použita směs jemnější - finální. Na závěr bude prvek ošetřen fasádním nátěrem vybraného složení, odstínu a zejména vhodné konzistence, aby nedošlo k zatření modelace.

**Povrch. úpr.:** silikátový fasádní nátěr (základní nátěr + mezinátěr + vrchní nátěr).

Barevnost bude stanovena architektem a pracovníky památkové péče.

**Rozměry:** ~2000/1000 mm, plocha prvku do cca 1,5 m<sup>2</sup>

**1 ks**



### ŠT/C3

Stávající horní pilastr západního štítu. Pilastr je tvořen hlavicí, dříkem a patkou. Povrch je poškozen usazeninami prachu. Lokální defekty profilace římsy. Po postavení lešení bude proveden průzkum a bude upřesněn způsob a rozsah prací.

Povrch pilastru bude očištěn tlakovou párou + případně mechanicky, ručně pomoc skalpelů, špachtlí ... . Při podezření na zvýšenou míru zasolení bude proveden laboratorní rozbor. Nesoudržné úseky budou odstraněny a doplněny dle zachované profilace. V případě větších defektů, budou opravy provedeny tažením šablonou. Opravy budou provedeny vápennou maltou s malou příměsí cementu + následnou tenkovrstvou štukovou omítkou. Následovat bude sjednocení povrchu přepěněním. Na závěr budou provedeny fasádní nátěry.

**Povrch. úpr.:** silikátový fasádní nátěr (základní nátěr + mezinátěr + vrchní nátěr).

Barevnost bude stanovena architektem a pracovníky památkové péče.

**Rozměry:** ~400/1500/60 mm, plocha prvku do cca 1,0 m<sup>2</sup>

**2 ks**



#### ŠT/C4

Stávající dolní pilastr západního štítu. Pilastr je tvořen hlavicí, dříkem a patkou. Povrch je poškozen usazeninami prachu. Lokální defekty profilace římsy. Po postavení lešení bude proveden průzkum a bude upřesněn způsob a rozsah prací.

Povrch pilastru bude očištěn tlakovou párou + případně mechanicky, ručně pomoc skalpelů, špachtlí ... . Při podezření na zvýšenou míru zasolení bude proveden laboratorní rozbor. Nesoudržné úseky budou odstraněny a doplněny dle zachované profilace. V případě větších defektů, budou opravy provedeny tažením šablonou. Opravy budou provedeny vápennou maltou s malou příměsí cementu + následnou tenkovrstvou štukovou omítkou. Následovat bude sjednocení povrchu přepěněním. Na závěr budou provedeny fasádní nátěry.

**Povrch. úpr.:** silikátový fasádní nátěr (základní nátěr + mezinátěr + vrchní nátěr).

Barevnost bude stanovena architektem a pracovníky památkové péče.

**Rozměry:** ~460/2300/60 mm, plocha prvku do cca 1,25 m<sup>2</sup>

**2 ks**





#### ŠT/C5

Stávající profilovaná hlavní římsa. Povrch je poškozen usazeninami prachu. Lokální defekty profilace římsy. Po postavení lešení bude proveden průzkum a bude upřesněn způsob a rozsah prací.

Jedná se o plochy ve styku s oplechováním horního líce římsy, pás cca 75 mm. Tato místa budou opravena v rámci prací na střechách. Případné defekty budou doplněny. Předpoklad lokální opravy do 5%. Kompletní opravy římsy budou provedeny v rámci prací na fasádách. Povrch římsy bude očištěn tlakovou párou + případně mechanicky, ručně pomocí skalpelů, špachtlí ... . Při podezření na zvýšenou míru zasolení bude proveden laboratorní rozbor. Nesoudržné úseky budou odstraněny a doplněny dle zachované profilace. V případě větších defektů, budou opravy provedeny tažením šablonou. Opravy budou provedeny vápennou maltou s malou příměsí cementu + následnou tenkovrstvou štukovou omítkou. Následovat bude sjednocení povrchu přepěněním. Na závěr budou provedeny fasádní nátěry.

**Povrch. úpr.:** silikátový fasádní nátěr (základní nátěr + mezinátěr + vrchní nátěr).

Barevnost bude stanovena architektem a pracovníky památkové péče.

**Rozměry:** ~500/500 mm(š./v.), Dl.: 19 0000 mm.

**1 ks**



## ÚSEK D: DVORNÍ OBJEKT RADNICE

### VÝPIS ŠTUKATÉRSKÝCH PRVKŮ

ozn.	popis	množ.
ŠT/D1	Neobsazeno, oprava hl. římsy je uvedena v TZ.	

#### POZNÁMKY:

DODAVATEL PROVEDE PŘED ZAHÁJENÍM VÝROBY PŘESNÉ ZAMĚŘENÍ ROZMĚRŮ KAMENICKÝCH PRVKŮ PŘÍMO NA STAVBĚ!!!

DODAVATEL ZPRACUJE VÝROBNÍ DOKUMENTACI NA NOVÉ PRVKY A PŘEDÁ K ODSOUHLASENÍ ARCHITEKTOVI A INVESTOROVII!!!

VŠECHNY KAMENICKÉ PRVKY JSOU VYKÁZÁNY JAKO VÝROBEK VČ. MONTÁŽE A ZAČIŠTĚNÍ.

POLOHA JEDNOTLIVÝCH PRVKŮ JE VYZNAČENA NA STAVEBNÍCH VÝKRESECH PROJEKTOVÉ DOKUMENTACE.

PŘÍPADNÉ ZMĚNY NEBO NEJASNOSTI V PD JE NUTNÉ KONZULTOVAT S PROJEKTANTEM.